

15.02.2021

COVID-19'UN EVDEN VE UZAKTAN ÇALIŞMA ÜZERİNE ETKİLERİ: “BEYAZ YAKALILAR ÖRNEĞİ”

**sınıf
tavri** 
İNSANCA BİR YAŞAM, EŞİTLİKÇİ BİR DÜZEN

1. Sunuş ve Özet

Çin'in Wuhan kentinde ilk olarak 8 Aralık 2019 gününde tespit edilen yeni tip Korona virüs (COVID-19) hastalığının başlangıcından itibaren 109 milyondan fazla insan hastalığa yakalanırken, ölüm sayısı 2 milyon 400 bin kişiyi aşmış, Türkiye ise bu tabloda Dünya'da hastalığın en çok ilk 10 ülke içinde bulunmaktadır. ¹ Salgın sadece toplumların sağlığını değil, aynı zamanda sosyal, ekonomik, kültürel yaşantısını da derinden etkilemiş durumda. Salgının yarattığı ekonomik ve sosyal sonuçlar, işçi sınıfı açısından yıkıcı etkiler yaratmaktadır.

Dünya Çalışma Örgütü (ILO) 'nun Haziran 2020 ayında hazırladığı rapora göre 55 milyondan fazla işçi salgından doğrudan etkilenmiş durumda.² Haziran 2020'den bu yana hız kazanan salgının etkileri düşünüldüğünde, sonuç bugün daha ağır durumda. Ekonomik Kalkınma ve İşbirliği Örgütü (OECD)'nin hazırladığı rapora göre, COVID-2019 bir sağlık krizinden iş krizine dönüşmüş, tüm OECD ülkelerinde ortalama işsizlik oranı yüzde 9,4'e tırmanmış durumda. ³ OECD'nin aynı araştırmasına göre, 2008 finansal kriziyle karşılaştırıldığında, ilk üç ayda işsizlik etkisi neredeyse altı kat daha büyük. ⁴

Dünya çapındaki bu etki, sadece işsizlikle sınırlı değil. Daralan üretimin ve artan rekabetin etkisiyle iş koşullarında da yenilikler gündeme gelmiş durumda. Özellikle salgının fiziksel koşulları zorlaması, iş koşullarında dijital dönüşümü zorlamakta, "karma çalışma modelleri" gündeme gelmektedir. COVID-19'un iş süreçleriyle ilgili etkisi üzerine yapılan bir çalışmada, COVID-19'un bu tür bir dönüşümü zorladığı sektörlerin başında teknoloji, perakende ve telekomünikasyon sektörleri geldiği ortaya koyuluyor. ⁵ Bununla beraber, bu dönüşümün işçiler üzerindeki etkisi "negatif" sonuçlar doğurmaya başlamış durumda.

Bir dizi sektörde bu konuda detaylı araştırmalar yapılmış durumda. AVM çalışanları üzerine yapılan bir çalışmada COVID-19 sürecinin etkileri ve olası yönelimleri üzerinde duruluyor. ⁶ Market ve kurye çalışanları üzerine yapılan bir çalışmada da, sürecin yoğun-uzun çalışma, baskı ve işsizlik tehdidi arasında etkiler yarattığı üzerinde duruluyor. ⁷ Bu araştırmaların dışında ofis çalışanlarını ve evde çalışmayı da konu alan çalışmalar mevcut. Sabancı Üniversitesi ve İstanbul Üniversitesi ortaklığıyla

¹ <https://www.worldometers.info/coronavirus/>, erişim tarihi: 14 Şubat 2021

² ILO 2020, Impact of the COVID-19 crisis on loss of jobs and hours among domestic workers, https://www.ilo.org/wcmsp5/groups/public/---ed_protect/---protrav/---travail/documents/publication/wcms_747961.pdf

³ OECD 2020, OECD Employment Outlook 2020: Worker Security and the COVID-19 Crisis, https://www.oecd-ilibrary.org/sites/1686c758-en/1/3/1/index.html?itemId=/content/publication/1686c758-en&_csp_=fc80786ea6a3a7b4628d3f05b1e2e5d7&itemIGO=oecd&itemContentType=book

⁴ A.g.e

⁵ EY Constulting 2020, Çalışma Dünyasının Geleceği: COVID-19 ve Yeni Normal, s.13

⁶ Kaplan M. 2020., COVID-19 Salgını Sürecinde AVM ve Mağaza Çalışanlarının Sendikal Yönelimlerinin Değerlendirilmesi, Emek Araştırmaları Dergisi, 2020:2

⁷ Uni-Versus 2021, Evde Kalamayanlar: COVID-19 Günlerinde Çalışma İlişkileri Araştırması, <https://uni-versus.org/2021/01/21/evdekalamayanlar/>

hazırlanan bir çalışmaya göre, ofis çalışanları uzaktan çalışma konusunda “memnuniyet açısından” olumlu dönüşler yaparken, iş yükü açısından “olumsuz” değerlendirmeler yapmış durumda.⁸

Bütün bu çalışmalar belirli bir çalışma biçimini ele alırken, işçi sınıfının “geniş bir kesimini” kapsayan beyaz yakalılar açısından yalnızca ipuçlarını barındırıyor. Sınıf Tavrı Beyaz Yaka Komitesi ve Sınıf Tavrı Araştırma Komisyonu, bu ipuçlarından yola çıkarak, beyaz yakalıların COVID-19 gerçeğinden nasıl etkilendiğini incelemeye çalıştı. Çalışma niteliksel ve niceliksel ölçümlene amacı taşıırken, ölçümler anket aracılığıyla yapıldı. 1 Ocak 2021-1 Şubat 2021 arasında telefon ve internet aracılığıyla yapılan anketlerin sonucuna bu raporda ulaşacaksınız. Ankete toplam 362 kişi katılırken, anket katılımcıları farklı meslek gruplarından “ofis çalışanlarından” oluşuyor. Anket sonuçlarının değerlendirilmesinde JASP programı kullanılarak veriler arasında ilişkiler kurulmuştur.

Raporun öne çıkan bazı sonuçlarını ise giriş kısmında okuyucu için derledik:

- COVID-19 sürecinde, pandemi nedeniyle işini kaybedenlerin oranı yüzde 14,7 düzeyinde. 15-29 yaş arasında gençler bu süreçten daha çok etkilenirken, bu yaş aralığının işsiz kalma düzeyi yüzde 18,6 olarak ölçüldü. Anket aracılığıyla bulunan işsizlik oranları yalnızca “pandemi kaynaklı” işsizliği kapsamakta, daha önce “işsiz kalan” beyaz yakalıların mutlaka bu oranların üzerine eklenerek değerlendirilmesi gerekmektedir.
- Pandemi iş yükü üzerinde arttırıcı bir rol oynadı. Evden çalışmada, ankete katılanların yüzde 56’sı “iş yüküm arttı” cevabı verdi.
- Pandemi nedeniyle ücretsiz izne çıkartılanların oranı yüzde 24 düzeyinde. Pandemi sürecinde ücretsiz izne çıkartılanların oranı kadınlarda daha yüksek. Ankete katılan kadınların yüzde 27’si ücretsiz izne çıkartıldığını belirtti.
- Ankete katılanların yüzde 47’si işyerlerinde COVID-19 geçiren en az bir kişinin olduğunu teyit etti.
- Pandemi süresince fazla mesai yapan beyaz yakalı emekçilerin oranı yüzde 55 olarak ölçüldü.
- Beyaz yakalı emekçilerin genel kaygı ortalaması 5 puan üzerinden 3,6 olarak ölçüldü.

Anket sonuçlarına ilişkin detaylı sonuçları ve önerilerimizi anketin diğer sayfalarında bulabilirsiniz. Sınıf Tavrı çalışmalarına katkı koymak ve diğer araştırmalarımızdan haberdar olmak için info@sinfirtavri.org adresine mail atabilir ya da 0850 255 0710 numaralı hattımızı arayabilirsiniz.

Sınıf Tavrı Beyaz Yaka Komitesi- Araştırma Komisyonu

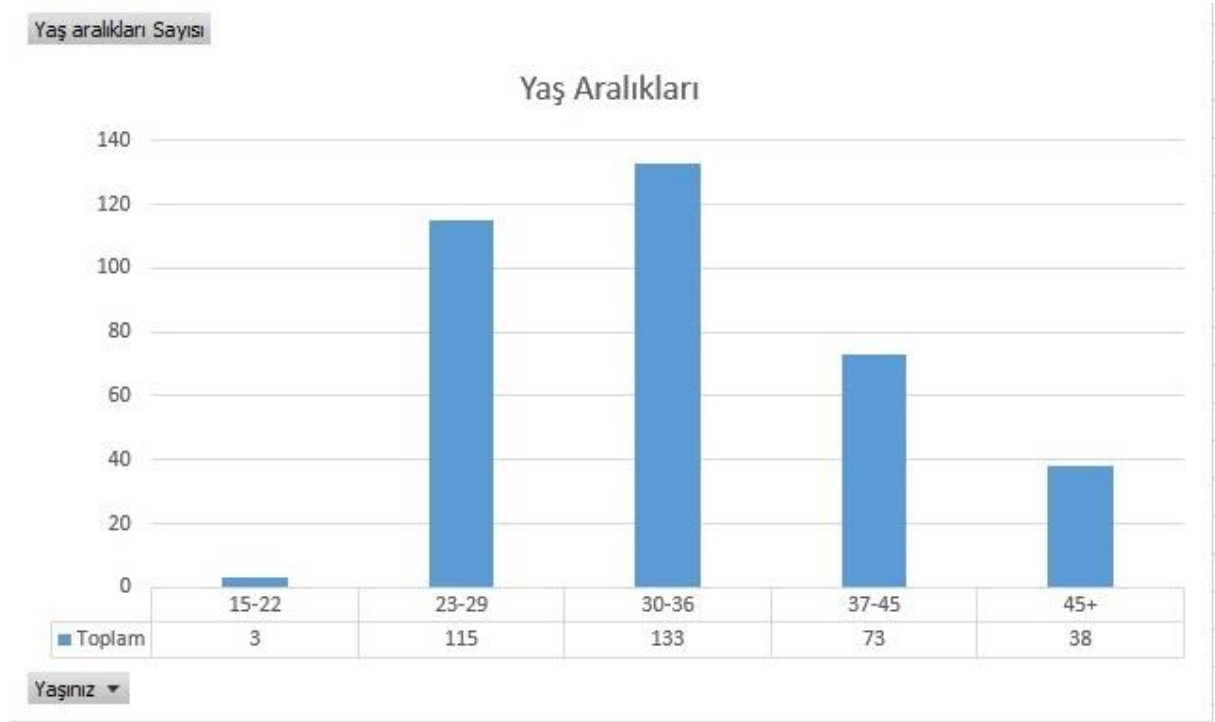
Şubat 2020

⁸ Bayazıt M. vd. (2020), Pandemi Evden Çalışma, <https://sites.google.com/view/covid-19arastirmasi/ara%C5%9Ft%C4%B1rma-sonu%C3%A7lar%C4%B1>

2. Ankete Katılanların Demografik Özellikleri

Sınıf Tavrı Beyaz Yaka Komitesi ve Araştırma Komisyonu tarafından ortak olarak yapılan araştırmaya telefon ve internet yoluyla 362 kişi katıldı. Araştırmaya katılanların yaş ve cinsiyet yönünden demografik özellikleri incelendi.

Ankete katılan 362 kişinin yaş bakımından dağılımı incelendiğinde, katılımcıların yaş dağılımları içinde en yoğun aralığın 30-36 yaş aralığı, en seyrek aralığın ise 15-22 yaş aralığı olduğu gözlemlendi. Yaş aralıklarına göre kişi sayıları incelendiğinde 15-22 yaş arasında 3, 23-29 yaş aralığında 115, 30-36 yaş aralığında 133, 37-45 yaş aralığında 73, 45 yaş üstü yaş grubunda 38 kişi olduğu tespit edildi. Grafik 1.'de yaş aralıklarının dağılımı gösterilmiştir.



Grafik 1. Ankete Katılanların Yaş Aralığı

Ankete katılanların 23-36 yaş aralığında yoğun bir biçimde bulunması, beyaz yakalı ofis çalışanlarının en az lisans mezunu gençlerden oluştuğu gözlemiyle uyumlu bir potansiyel taşımaktadır.

Ankete katılanların cinsiyet açısından dağılımları incelendiğinde toplam 362 katılımcının 207 tanesi erkek, 149 tanesi kadın ve 6 tanesinin ise diğer/belirtmek istemiyor seçeneklerini işaretlediği görülmüştür. Oransal açıdan ele alındığında ankete katılanların yüzde 57,1'i erkek, yüzde 41,1'i kadın, yüzde 1,5'u ise diğer/belirtmek istemiyor şeklinde dağıldığı gözlemleniyor. Grafik 2 ankete katılanların cinsiyet dağılımlarını göstermektedir.



Grafik 2. Ankete Katılanların Cinsiyet Dağılımı

Ankete katılanların cinsiyet açısından dağılımları ele alındığında kadın istihdamının yüksek olduğu ofis çalışanları arasında bu sonucun çıkartılması şaşırtıcı değil. Öte yandan, farklı meslek gruplarının ve çalışma biçimlerinin olduğu bir alanda, mesleki alt kırılım açısından da demografik özelliklerin dağılımı daha sonraki çalışmalarda ele alınması gerekmektedir.

Cinsiyet ve yaş grupları arasında kurulacak ilişki de, anket katılımcılarının demografik özellikleri açısından önemli sonuçlar doğurmaktadır. Hem kadın, hem de erkek katılımcılar açısından 23-29 yaş aralığı ve 30-36 yaş aralığı yoğunluk gösteriyor. Yaş ortalaması yükseldikçe erkeklerin kişi olarak yoğunluğu kadınlara göre artıyor. Yaş ve cinsiyet arasındaki ilişki Grafik 3’de detaylı bir biçimde gösterilmiş durumda.

Yaş-Cinsiyet İlişkisi						
Cinsiyet	Yaş aralığı					Toplam
	15-22	23-29	30-36	37-45	45+	
Kadın	2	54	58	26	9	149
Erkek	1	59	71	47	29	207
Diğer/Belirtmek istemiyorum	0	2	4	0	0	6
Toplam	3	115	133	73	38	362

Grafik 3. Ankete Katılanların Yaş-Cinsiyet İlişkisi

3. COVID-19 ve İş Üzerindeki Etkiler

Anket katılımcılarına sorulan 18 sorunun demografik özellikleri belirleyen, yaş ve cinsiyet, soruları dışında kalan tüm sorular salgının beyaz yakalıların çalışma hayatını nasıl etkilediğini ölçmeye çalışıyor. Soruları anket iki boyutta ele alıyor. İlk boyut salgının çalışma biçimleri, işsizlik, ücretsiz izin, kaygı düzeyi, iş yükü üzerindeki etkileri, hastalığın yayılma düzeyi üzerinde duruyor. Soruların ikinci boyutu ise salgının haklar üzerindeki etkisi üzerinde duruyor.

3.1. İşsizlik yüzde 15 arttı, dört işçiden biri ücretsiz izine çıkartıldı

Anket katılımcılarına işsizlik ve ücretsiz izinle ilgili sorular sorulduğunda, işsizliğin ve ücretsiz iznin beyaz yakalıları derinden etkilediği sonucu ortaya çıktı. Anket katılımcılarına “pandemiye bağlı olarak işsiz kaldınız mı?” sorusu yöneltildiğinde, ankete katılanların yüzde 14,7’sinin bu süreçte işsiz kaldığı görüldü. Bu oran pandemiye bağlı olarak işsizliği ölçmektedir. Pandemi öncesinde işsiz kalanların ve genel olarak işsiz kalanları da düşünerek, genel işsizlik oranı üzerine sonuca varılacaktır. Grafik 4, işsizlik ile ilgili sonuçları göstermektedir.



Grafik 4. Pandemiye Bağlı İşsiz Kalanların Gösterimi

Pandemi döneminde işsizlik kadar, ücretsiz izin de işçiler açısından büyük bir sorun hale gelmiş durumda. Siyasi iktidarın kararı ile ücretsiz izin politikası teşvik ediliyor. Beyaz Yakalılar açısından da, tıpkı işçi sınıfının diğer kesimlerinde olduğu gibi, ücretsiz izin ciddi bir sorun haline gelmiş durumda.

Ücretsiz izne gönderilen beyaz yakalıların oranı yüzde 24 olarak görülüyor. Her dört emekçiden biri ücretsiz izne gönderilirken, bu ücretsiz izne gönderilenlerin bir kısmı, toplamda yüzde 2’lik, ücretsiz izinde hiçbir haktan faydalanamadığını belirtiyor. Ofis çalışanlarının görece kayıtlı çalışması bu

dönemde işlerine yaramış durumda. Grafik 5, ücretsiz izin ve pandeminin etkileri üzerine yapılan çalışmayı gösteriyor.



Grafik 5. Pandemi ve ücretsiz izin arasındaki ilişki

3.2. Beyaz Yakalılar kaygılı ama evde çalışmaktan memnun

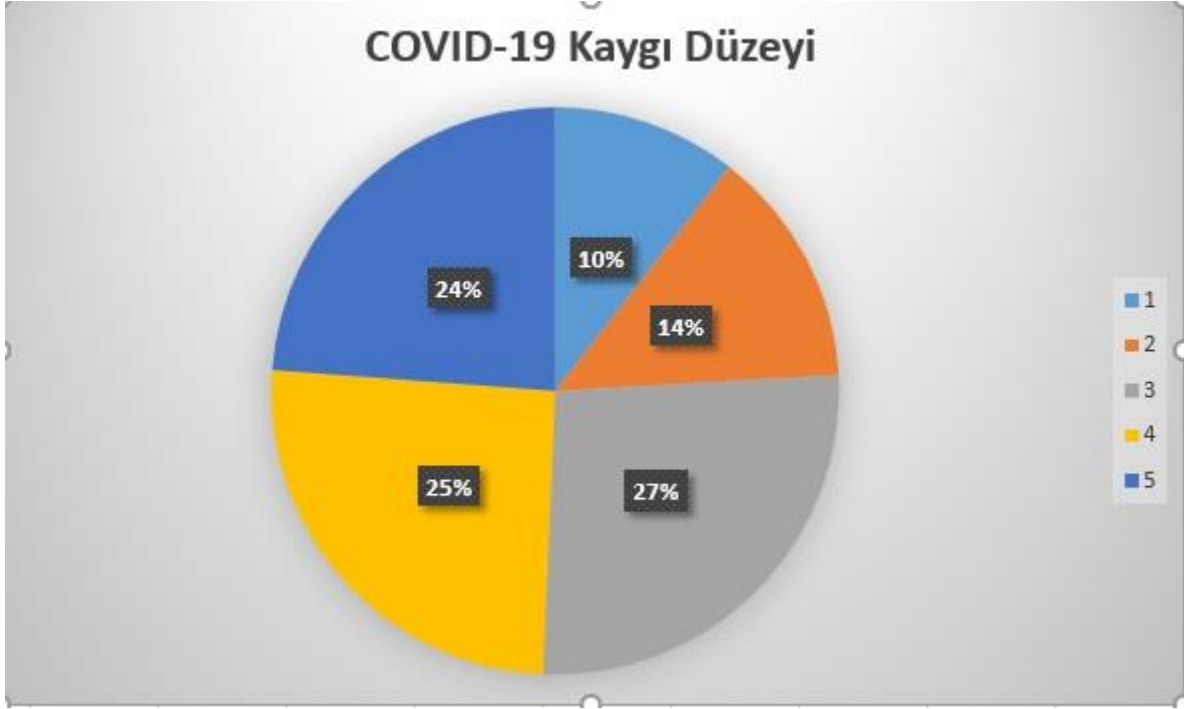
Salgının bir diğer etkisi emekçilerin kaygı düzeyine olan etkisi olarak görülebilir. Ankete katılanlara salgın döneminde kaygı düzeyleri sorusu yöneltildiğinde genel olarak emekçilerin kaygılı olduğu görülüyor. Tablo 1. Hem kaygı düzeyi, hem de evden çalışma memnuniyeti hakkında bilgi veriyor. 1 ile 5 puan arasında yaşadıkları deneyimi puanlamaları istenen anket katılımcıları için 1 en düşük, 5 ise en yüksek düzeyi temsil ediyor.

Tanımlayıcı İstatistikler			
Durum	Ortalama	Standard Sapma	Katılımcı
Kaygı Düzeyi Puanı	3,6	1,3	362
Evden Çalışma Memnuniyeti	3,4	1,1	362

Tablo 1. Kaygı Düzeyi ve Evden Çalışma Memnuniyeti Hakkında Tanımlayıcı İstatistikler

Kaygı düzeyi ve evden çalışma memnuniyeti üzerine tanımlayıcı istatistiklere başvurulduğunda, kaygı düzeyi için ortalama değer 5 puan üzerinden 3,6 puan, evden çalışma memnuniyetinin 3,4 olduğu görülüyor. Her iki sorunun standart sapması ise sırayla 1,3 ve 1,4 olarak ölçülüyor. Tanımlayıcı istatistiklere göre, beyaz yakalıların mevcut durumdan kaygılı ama evde çalışmaktan memnun olduğu görülüyor. Her iki soruda da katılımcıların “normal dağılıma” uygun davranış gösterdiği görülüyor.

Kaygı düzeyiyle ilgili sorulara yakından bakıldığında kaygı düzeyiyle ilgili verilen sorulara yanıtların yakın düzeyde dağıldığı görülüyor. Grafik 6. Kaygı düzeyiyle ilgili verilen yanıtların dağılımını gösteriyor.



Grafik 6. Kaygı düzeyinin dağılımı

Evden çalışma memnuniyetine ilişkin sorulara verilen yanıtlara yakından bakıldığında genel olarak evden çalışma memnuniyetinin yüksek olduğu görülüyor. Bununla beraber beyaz yakalılarının yüzde 22'sinin bu dönemde evden çalışmadığı sonucuna da ulaşıyor. Grafik 7. Evden çalışma memnuniyeti üzerine dağılımı göstermektedir.



Grafik 7. Evden çalışma ve memnuniyet düzeyi

3.3. Gençler ve kadınlar salgının sonuçlarından daha çok etkilendi

İşsizlik, ücretsiz izin ve memnuniyet düzeyiyle ilgili olarak daha detaylı sonuçlara ulaşmak için cinsiyet ve yaş alt kırılımlarına bakıldığında ilginç sonuçlar elde edilmektedir. Sonuçları ölçümlemek için oluşturulan çapraz tablolar, kontenjans tabloları, EK-1’de sırasıyla verilmiştir. İşsizlik-yaş, İşsizlik-cinsiyet, memnuniyet düzeyi-yaş, memnuniyet düzeyi-cinsiyet, ücretsiz izin-yaş ve ücretsiz izin-cinsiyet arasındaki ilişkileri kuran tablolar EK-1’de sunulmaktadır.

İlişki Tablosu		
Durum	İlişki Düzeyi(Ki Kare Değeri)	Yorum
Pandemiye bağlı işsizlik-yaş	9,4	İlişkili
Pandemiye bağlı işsizlik-cinsiyet	0,6	İlişkili değil
Memnuniyet seviyesi-yaş	18	İlişkili değil
Memnuniyet seviyesi-cinsiyet	31	İlişkili
Ücretsiz izin-yaş	14,3	İlişkili değil
Ücretsiz izin-cinsiyet	1,8	İlişkili

Tablo 2. Ki Kare Bağımsızlık Testi Sonuçları

Bu tablolardan elde edilen ilişkiler ise Tablo 2.’de sunulmaktadır. Ki kare bağımsızlık testi uygulandığında, yüzde 95 güven aralığında, pandemiye bağlı işsizlik –yaş, memnuniyet seviyesi-cinsiyet, ücretsiz izin-cinsiyet arasında kurulan bağın “ilişkili” olduğu ortaya çıkarken, diğerlerinin “ilişkili” olmadığı ortaya koyulmaktadır.

3.4. İş yükü beyaz yakalılara göre arttı

Salgın süresince ortaya çıkan en merak edilen olgulardan biri de uzaktan çalışmanın iş yüküne olan etkisiydi. Ankete katılanlara yöneltilen “iş yükü” sorusuyla bu gerçek test edildi. Ankete katılanların yüzde 56’sına göre iş yükü arttı. Yüzde 29 için iş yükü değişmezken, yüzde 15’lik bir kitle için ise iş yükünün azaldığı tespit edildi.

İş yükünün değişmediği yüzde 29 için ise bir önceki dönemin iş yükünün “fazla olup olmadığı” ise ileriki çalışmalarda araştırılması gereken başlıklardan bir tanesini oluşturuyor. Grafik 8 ile pandeminin iş yükü üzerindeki artışı üzerindeki etkisini göstermektedir.

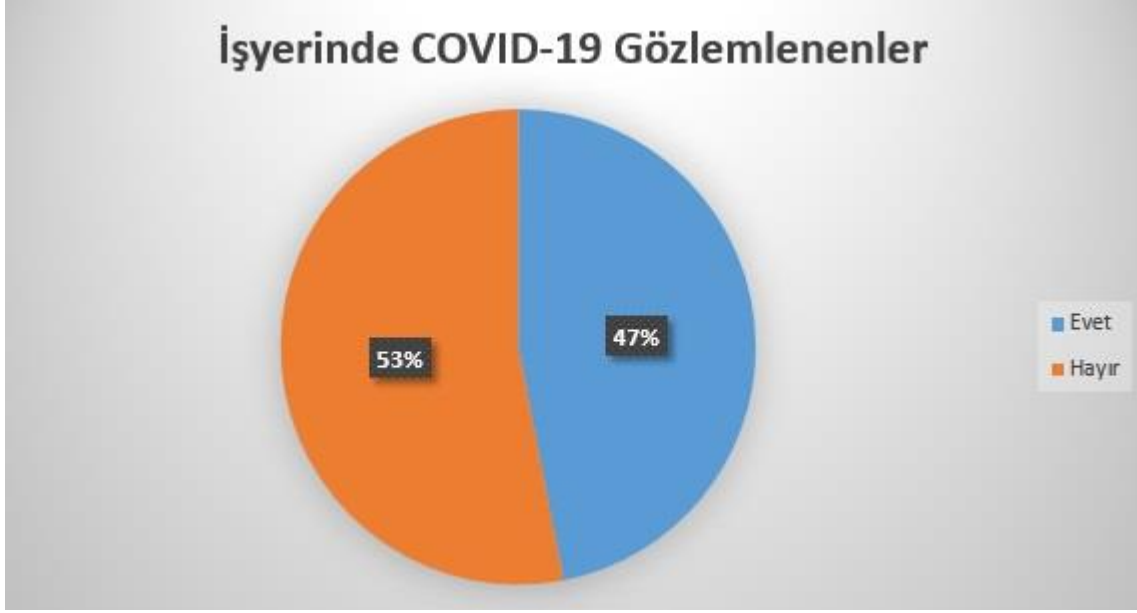


Grafik 8. Pandeminin iş yükü üzerindeki etkisi

İş yükünün artışı ile fazla mesainin ödenip ödenmediği arasında doğrusal bir ilişki bulunuyor. Anket katılımcılarına bu hakkın olup olmadığı da sorulmakla birlikte, bu konunun tartışılmasını dördüncü bölümde bulabilirsiniz.

3.5. Ofislerin yarısına yakında COVID-19 doğrudan gözlemlendi

Salgının ofis çalışanları üzerinde doğrudan ve dolaylı bir etkisi olup olmadığı da anket katılımcılarına soruldu. Doğrudan hastalık geçirip geçirilmediği anket katılımcılarına sorulurken, bu soruya “olumlu” yanıt verenlerin sayısı az. Öte yandan, işyerlerinde COVID-19 vakasının görülüp görülmediği sorusuna verilen yanıt ise “evet”. Anket katılımcılarının az sayıda COVID-19’a yakalandığı ancak işyerlerinde vakaların görüldüğü bir ortamda, vakaların önemli bir çoğunluğunun “işe gitmek zorunda kalanlar” içinde ya da ofis dışı çalışanlar arasında yayıldığını gösteriyor.



Grafik 9. İşyerinde COVID-19 Gözlemlenenler

Grafik 9 işyerlerinde COVID-19 vakalarının görülüp görülmediği üzerine sonucu veriyor. Ankete katılanların yüzde 47'si, işyerlerinde en az bir vakanın daha önce görüldüğünü teyit ediyor. İşyerlerinin yarısına yakında vakaların görüldüğünü teyit eden anket, COVID-19'un işyerlerinden yayıldığı sonucunu doğrular nitelikte.

4. Salgının Haklar Üzerindeki Etkisi

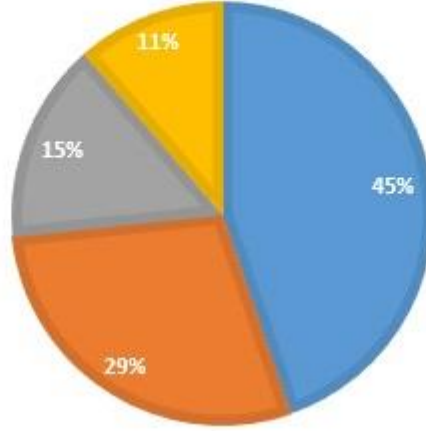
Anket katılımcıları için hazırlanan diğer sorularda hak kayıpları esas olarak araştırıldı. COVID-19 ile birlikte yaşanan dönüşümde sermayenin en çok işçilerin hakları üzerinde tartışma açtığı bilinirken, anket katılımcılarına bu hakların hangi düzeyde değiştiği soruldu. Fazla mesai ödemeleri, sigorta, ulaşım, kreş hakkı gibi konular bu başlıkta işlendi.

4.1. Yarıya yakınının “fazla mesai hakkı” ödenmedi

Ankete katılımcılarına fazla mesai ile ilgili durumları sorulduğunda, anket katılımcılarının yüzde 45'i fazla mesai yapmadığı, yüzde 55'nin ise fazla mesai yaptı sonucuna ulaşıldı. İş yükü sorusunda “iş yüküm arttı” cevabı verenlerin oranının yüzde 56 olduğu düşünülürse, bu soruya verilen yanıtların “uyumlu” olduğu sonucu çıkmaktadır.

PANDEMİ VE FAZLA MESAI

■ Hayır, yapmadım ■ Evet, ödenmedi ■ Bu hakkım yoktu ■ Evet, ödendi



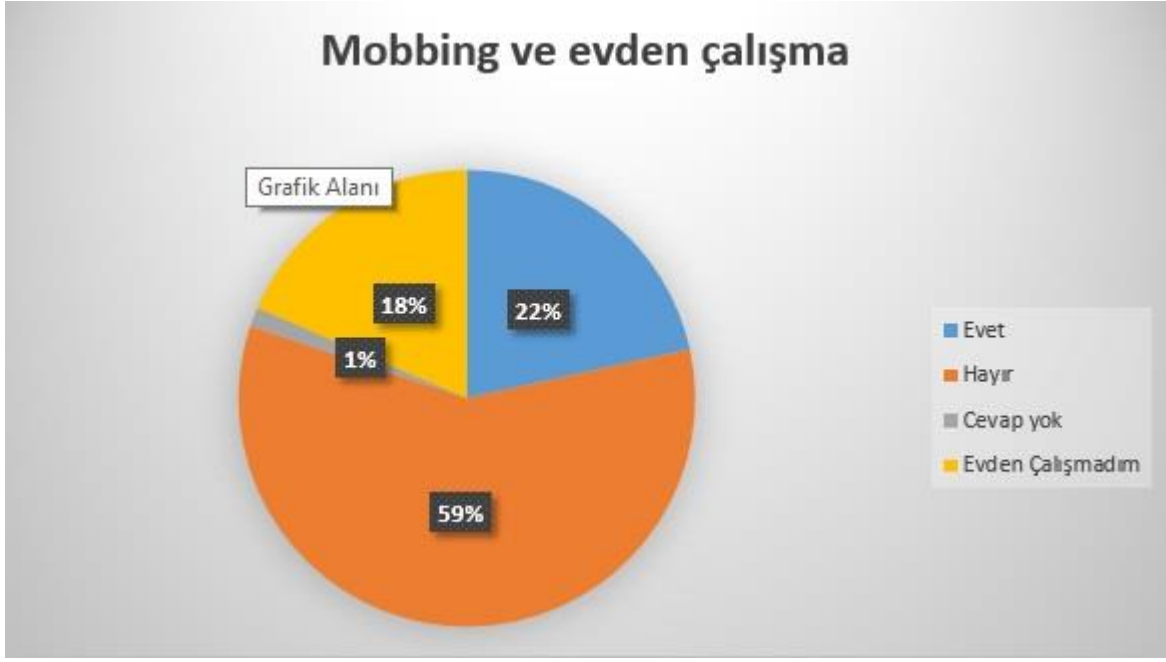
Grafik 10. Pandemi ve fazla mesai

Grafik 10 fazla mesainin ödenip ödenmediğine ilişkin dağılımı vermektedir. Grafik 10'a göre katılımcıların yüzde 29'u fazla mesai yaptı ama ödeme alamadı. Katılımcıların yüzde 15'i ise fazla mesai yapmasına rağmen ödeme alamamasının nedenini "daha önce de yoktu" olarak açıklamakta. İkiisi toplandığında yüzde 44'lük bir kesimin fazla mesai yaptığı halde ödeme alamadığı, yalnızca yüzde 11'lik kesimin ödeme alabildiğini gösteriyor.

Bir başka şekilde grafiği yorumlamak gerekirse, beyaz yakalılarının yalnızca beşte biri "fazla mesai" ücretlerini alabiliyor. Beyaz yakalılarının yüzde 15'i ise "hiçbir zaman bu haklarının olmadığını" söylemektedir.

4.2. Her beş beyaz yakalıdan biri "mobbinge" uğruyor

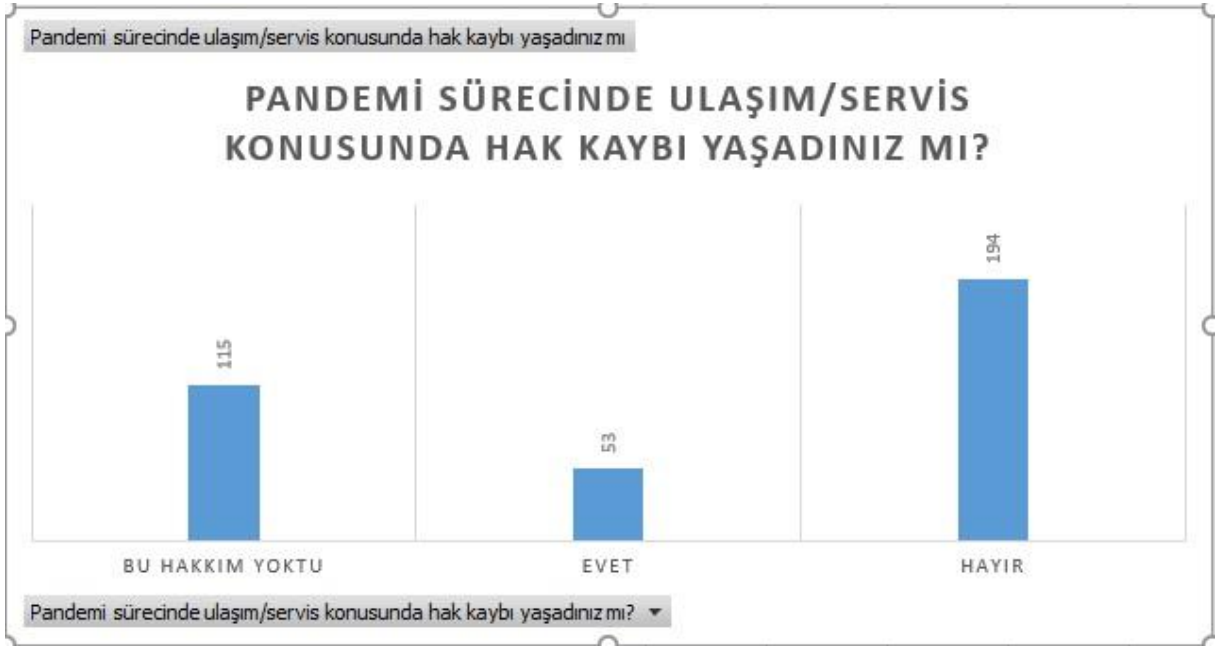
Ankete katılanlara mobbing/baskı ile ilgili soru yönetildi. Ankete katılanların yüzde 59'u bu süreçte baskıya uğramadığını belirtti. Ankete katılanların yüzde 22'si baskıya uğradığını söylerken, yüzde 18'i ise evden çalışmadım cevabını verdi. Daha önceki sorularda evden çalışma düzeyi yüzde 22 olarak ölçüldü. Aradaki farkın cevap vermeyenler ve diğer seçenekler arasında dağıldığı düşünülmektedir.



Grafik 11. Mobbing ve evden çalışma

4.3. Beşte biri ulaşım hakkını kaybetti

Pandemi süresince kaybedilen haklardan bir tanesi de ulaşım konusunda oldu. Ankete katılanların 115 tanesi bu hakka zaten hiç sahip olmadığını söyledi. 53 kişi ulaşım hakkını kaybettiğini belirtirken, oransal olarak beyaz yakalıların beşte biri ulaşım hakkını kaybettiği gözlemlendi. Grafik 12. Ulaşım hakkını hangi düzeyde kaybedildiğini göstermektedir.



Grafik 12. Pandemi sürecinde ulaşım hakkı dağılımı

4.4. Dörtte birine yakını sigorta hakkını kaybetti

Pandemi süresince ücretsiz izin ve işten çıkarılanların bir kısmı sigorta hakkını kaybetti. Beyaz yakalı emekçilerin üçte biri sigorta hakkına sahip değil. Yüzde 7'si pandemi öncesinde de "kayıt dışı" olarak çalışıyordu. Daha önce sorulan "ücretsiz izinde ödeme alabildiniz mi?" sorusuna yüzde 2'lik bir kesim "evet" cevabını verdiği hatırlanacak olursa, sigortasız yüzde 5'lik bir beyaz yakalının büyük oranda işsiz kaldığını gösteriyor.



Grafik 13. Pandemi süresince sigorta hakkını kaybedenler

4.5. Beyaz yakalıların yüzde 75'e yakınının kreş hakkı yok

İşyerlerinde kreş hakkı uzun süredir tartışılan başlıklardan bir tanesi. Yasal olarak 150'den fazla kadının çalıştığı işyerlerinde kreş hakkı mecburi. Ancak bu hakkı uygulayan işyeri sayısı oldukça az. Ankette kreş hakkının mevcut durumuna dönük ölçüm de yapıldı. Anket sonucunda yüzde 75 beyaz yakalının zaten böyle bir hakkı bulunmuyor. Grafik 14. bu konuda detaylı bir sonucu ortaya koyuyor.

Pandemi döneminde kreş/yuva/anaokulu hakkınızı kaybettiniz mi

Pandemi döneminde kreş/yuva/anaokulu hakkınızı kaybettiniz mi?



Pandemi döneminde kreş/yuva/anaokulu hakkınızı kaybettiniz mi? ▾

Grafik 14. Pandemi döneminde kreş hakkı

Yüzde 2’lik bir kesim pandemi sonucunda bu hakkını kaybederken, yüzde 13’lük bir kesimin bu hakkı hala devam ediyor.

5. Sonuç

Salgının beyaz yakalılar üzerindeki etkisi bazı gözlemsel sonuçları doğrulamaktadır. İşsizlik, yoğun çalışma temposu, hakların gasp edilmesi beyaz yakalılar açısından da “olağan” hale gelmiş durumda. Evden çalışmanın salgın şartlarında beyaz yakalılar açısından “olumlu” karşılandığı bilinirken, bu “olumlu” ve “korunaklı” durum, çalışma şartlarının ağırlaşması ile tersine dönmüş durumda. Özellikle sigorta, ulaşım, ücret gibi hakların bir kısmı budanırken, iş temposunun artmış olması da cabasıdır.

Bu noktada patronların iş ve ev arasındaki bağlantıyı da ortadan kaldırdığı gerçeği göz önünde bulundurularak, beyaz yakalılar için “çalışma saatlerinin düzenlenmesi” başlığı yeniden ele alınmalıdır. Beyaz yakalılar açısından bir “bağlantıyı kesme” talebi mutlak bir biçimde ele alınmalıdır. Bununla birlikte “ücretlerin kamu garantisine alınması”, “sosyal hakların sağlanması”, “işsizliğin yasaklanması” başlıkları da mutlaka ele alınmalıdır. Araştırma bu taleplerin gerçekçi olduğunu ortaya koyarken, beyaz yakalılar açısından da mücadelenin pandemiden sonrası için de ele alınması gerekmektedir.

EK-1

Bölüm 3.3’de bahsedilen çapraz tablolar, kontenjans tabloları, hakkında bilgiler EK-1’de bulunmaktadır.

Kontenjans Tablosu

Pandemiye bağlı işsizlik yaşadınız mı?	Yaşınız					Toplam	
	15-22	23-29	30-36	37-45	45+		
Evet	Sayım	2.0	20.0	14.0	11.0	6.0	53.0
	Yüzde	3.8 %	37.7 %	26.4 %	20.8 %	11.3 %	100.0 %
Hayır	Sayım	1.0	95.0	119.0	62.0	32.0	309.0
	Yüzde	0.3 %	30.7 %	38.5 %	20.1 %	10.4 %	100.0 %
Toplam	Sayım	3.0	115.0	133.0	73.0	38.0	362.0
	Yüzde	0.8 %	31.8 %	36.7 %	20.2 %	10.5 %	100.0 %

Tablo 1. İşsizlik ve Yaş Grupları arasındaki ilişki

Kontenjans Tablosu

Pandemiye bağlı işsizlik yaşadınız mı?		Cinsiyetiniz				Toplam
		Belirtmek İstemiyorum	Diğer	Erkek	Kadın	
Evet	Sayım	1.0	0.0	32.0	20.0	53.0
	%	1.9 %	0.0 %	60.4 %	37.7 %	100.0 %
	Yüzde					
Hayır	Sayım	4.0	1.0	175.0	129.0	309.0
	%	1.3 %	0.3 %	56.6 %	41.7 %	100.0 %
	Yüzde					
Toplam	Sayım	5.0	1.0	207.0	149.0	362.0
	%	1.4 %	0.3 %	57.2 %	41.2 %	100.0 %
	Yüzde					

Tablo 2. İşsizlik ve cinsiyet arasındaki ilişki

Kontenjans Tablosu

Evden çalışmayla ilgili memnuniyet seviyenizi puanlayınız (1 en az, 5 en yüksek)		Yaşınız					Toplam
		15-22	23-29	30-36	37-45	45+	
1	Sayım	0.0	8.0	7.0	7.0	4.0	26.0
	%	0.0 %	30.8 %	26.9 %	26.9 %	15.4 %	100.0 %
	Yüzde						
2	Sayım	0.0	16.0	13.0	9.0	4.0	42.0
	%						

Kontenjans Tablosu

Evden çalışmayla ilgili memnuniyet seviyenizi puanlayınız (1 en az, 5 en yüksek)		Yaşınız					Toplam
		15-22	23-29	30-36	37-45	45+	
3	%	0.0 %	38.1 %	31.0 %	21.4 %	9.5 %	100.0 %
	Yüzde						
4	Sayım	1.0	18.0	29.0	21.0	9.0	78.0
	%	1.3 %	23.1 %	37.2 %	26.9 %	11.5 %	100.0 %
5	Yüzde						
	Sayım	0.0	19.0	22.0	10.0	9.0	60.0
Evden Çalışmadım	%	0.0 %	31.7 %	36.7 %	16.7 %	15.0 %	100.0 %
	Yüzde						
Toplam	Sayım	0.0	27.0	33.0	9.0	5.0	74.0
	%	0.0 %	36.5 %	44.6 %	12.2 %	6.8 %	100.0 %
	Yüzde						
	Sayım	2.0	27.0	29.0	17.0	7.0	82.0
	%	2.4 %	32.9 %	35.4 %	20.7 %	8.5 %	100.0 %
	Yüzde						
	Sayım	3.0	115.0	133.0	73.0	38.0	362.0
	%	0.8 %	31.8 %	36.7 %	20.2 %	10.5 %	100.0 %
	Yüzde						

Tablo 3. Evden Çalışma Memnuniyeti Düzeyi ve Yaş Grupları İlişkisi

Kontenjans Tablosu

Evden çalışmayla ilgili memnuniyet seviyenizi puanlayınız (1 en az, 5 en yüksek)		Cinsiyetiniz				
		Belirtmek İstemiyorum	Diğer	Erkek	Kadın	Toplam
1	Sayım	0.0	0.0	16.0	10.0	26.0
	%	0.0 %	0.0 %	61.5 %	38.5 %	100.0 %
2	Yüzde					
	Sayım	1.0	0.0	24.0	17.0	42.0
3	%	2.4 %	0.0 %	57.1 %	40.5 %	100.0 %
	Yüzde					
4	Sayım	1.0	0.0	40.0	37.0	78.0
	%	1.3 %	0.0 %	51.3 %	47.4 %	100.0 %
	Yüzde					
	Sayım	0.0	0.0	40.0	20.0	60.0

Kontenjans Tablosu

Evden çalışmayla ilgili memnuniyet seviyenizi puanlayınız (1 en az, 5 en yüksek)		Cinsiyetiniz				
		Belirtmek İstemiyorum	Diğer	Erkek	Kadın	Toplam
5	%	0.0 %	0.0 %	66.7 %	33.3 %	100.0 %
	Yüzde					
	Sayım	1.0	1.0	27.0	45.0	74.0
Evden Çalışmadım	%	1.4 %	1.4 %	36.5 %	60.8 %	100.0 %
	Yüzde					
	Sayım	2.0	0.0	60.0	20.0	82.0
Toplam	%	2.4 %	0.0 %	73.2 %	24.4 %	100.0 %
	Yüzde					
	Sayım	5.0	1.0	207.0	149.0	362.0
	%	1.4 %	0.3 %	57.2 %	41.2 %	100.0 %
	Yüzde					

Tablo 4. Evden Çalışma Memnuniyet Düzeyi ve Cinsiyet İlişkisi

Kontenjans Tablosu

Pandemi sebebiyle ücretsiz izne çıkarıldınız mı? Kısa dönem ödeneği aldınız mı?		Yaşınız					
		15-22	23-29	30-36	37-45	45+	Toplam
Evet, Aldım	Sayım	1.0	26.0	35.0	11.0	6.0	79.0
	%	1.3 %	32.9 %	44.3 %	13.9 %	7.6 %	100.0 %
	Yüzde						
Evet, Almadım	Sayım	0.0	7.0	0.0	1.0	1.0	9.0
	%	0.0 %	77.8 %	0.0 %	11.1 %	11.1 %	100.0 %
	Yüzde						
Hayır	Sayım	2.0	82.0	98.0	60.0	31.0	273.0
	%	0.7 %	30.0 %	35.9 %	22.0 %	11.4 %	100.0 %
	Yüzde						
Toplam	Sayım	3.0	115.0	133.0	72.0	38.0	361.0
	%	0.8 %	31.9 %	36.8 %	19.9 %	10.5 %	100.0 %
	Yüzde						

Tablo 5. Ücretsiz izin ve Yaş İlişkisi

Kontenjans Tablosu

Pandemi sebebiyle ücretsiz izne çıkarıldınız mı? Kısa dönem ödeneği aldınız mı?		Cinsiyetiniz				
		Belirtmek İstemiyorum	Diğer	Erkek	Kadın	Toplam
Evet, Aldım	Sayım	1.0	0.0	41.0	37.0	79.0

Kontenjans Tablosu

Pandemi sebebiyle ücretsiz izne çıkarıldınız mı? Kısa dönem ödeneği aldınız mı?	Cinsiyetiniz					
	Belirtmek İstemiyorum	Diğer	Erkek	Kadın	Toplam	
Evet, Almadım	%	1.3 %	0.0 %	51.9 %	46.8 %	100.0 %
	Yüzde					
	Sayım	0.0	0.0	5.0	4.0	9.0
Hayır	%	0.0 %	0.0 %	55.6 %	44.4 %	100.0 %
	Yüzde					
	Sayım	4.0	1.0	160.0	108.0	273.0
Toplam	%	1.5 %	0.4 %	58.6 %	39.6 %	100.0 %
	Yüzde					
	Sayım	5.0	1.0	206.0	149.0	361.0
	%	1.4 %	0.3 %	57.1 %	41.3 %	100.0 %
	Yüzde					

Tablo 6. Ücretsiz izin ve cinsiyet